

ГАРАНТИЙНЫЙ ТАЛОН

Заполняется магазином, где приобретено изделие

_____ (Наименование изделия)

Дата выпуска _____

Дата продажи _____

Владелец изделия _____

(Фамилия, Имя, Отчество)

Адрес _____

Установлен дефект _____

Исправил мастер _____

(подпись)

ГАРАНТИИ

24 месяца со дня приобретения по предъявлению гарантийного талона по обнаруженным дефектам. За механические повреждения, потертости, сколы фабрика ответственности не несет.

Наш адрес: РОССИЯ, 427628, Удмуртская республика, г. Глазов, ул. Сибирская, 42.

Контактный телефон: 8 (341-41)2-58-38

"бесплатный звонок по России 8-800-100-2600"

_____ (линия отреза)

ПАСПОРТ

1. Дата выпуска

2. Отметка магазина о продаже

3. Штамп магазина

4. "_____" _____ 201 ____ г.

Пункты 2,3,4 заполняются в магазине при покупке мебели.

Сертификат _____

глазов®
www.glazovmebel.ru

РОССИЯ

ПАО "Глазовская мебельная фабрика"

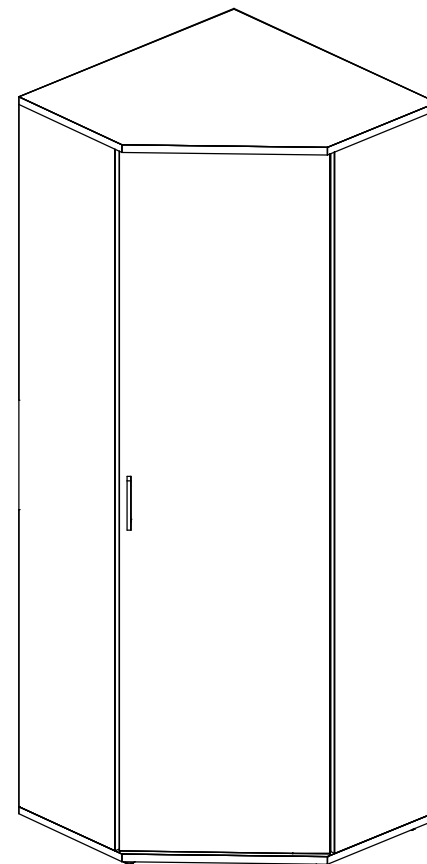
Удмуртская Республика, г. Глазов

ул. Сибирская, 42



Модульная серия корпусной мебели "WYSPAA"

WYSPAA 7 (гостиная) Шкаф угловой



Габаритные размеры в мм,

783x783x2113

ИНСТРУКЦИЯ ПО СБОРКЕ

Уважаемый покупатель, обращаем Ваше внимание на то, что внешний вид изделия во многом зависит от качества сборки.

ПОДГОТОВКА К СБОРКЕ

1. Распаковать упаковки (при этом сохранить упаковочные ярлыки).
2. Ознакомиться с данной инструкцией по сборке.
3. Подготовить инструмент: молоток, набор отверток, рулетку, сверло Φ 8 мм.
4. Подготовить место для сборки.
5. Прямоугольность собранных каркасов проверять рулеткой по диагонали.

ПРИМЕЧАНИЕ

1. Заднюю стенку крепить гвоздями Компл. № 10 с шагом 200мм.
2. Изделия набора после сборки соединить между собой межсекционной стяжкой компл.№12, предварительно просверлив под нее отверстия, диаметром 6 мм.
3. До монтажа дверей изделие следует прикрепить к стене, используя компл.№20, для предотвращения падения изделия.
4. Заглушки на фурнитуру устанавливать после полной сборки изделия на видимые части.

Внимание!

Опрокидывание мебели может привести к серьезным или смертельным телесным повреждениям. Для предотвращения опрокидывания мебель должна быть постоянно прикреплена к стене.

Крепежные средства для крепления к стене не прилагаются. Для разных материалов стен требуются различные крепления. Используйте крепежные средства, подходящие для материала стен в Вашем доме. Если вы не уверены, какой тип крепления подходит к данному материалу, обратитесь в специализированный магазин.

ПРАВИЛА ЭКСПЛУАТАЦИИ И УХОДА ЗА МЕБЕЛЬЮ

1. Мебель, перевозимая при температуре ниже 0°C , охлаждается и при установке в помещении "запотевают", поэтому ее следует немедленно протереть чистой, сухой, мягкой тканью.
2. Мебель предназначена для эксплуатации в помещениях с температурой воздуха $+10+28^{\circ}\text{C}$ и относительной влажностью 50-70%. Не рекомендуется ставить мебель близко к источникам тепла, а также к сырым и холодным стенам. Ее следует беречь от прямого попадания солнечных лучей.
3. На поверхности деталей не следует ставить горячие и влажные предметы. Нежелательно попадание кислот, щелочей и растворителей (спирт, бензин, ацетон).
4. Поверхности следует оберегать от механических повреждений, ударов и царапин, поскольку восстановить поверхность невозможно.
5. Поверхности мебели следует чистить специальным составом, который можно приобрести в магазине.
6. Зеркала и стекла рекомендуется чистить любыми средствами, предназначенными для этих целей.
7. Для предотвращения повреждения полового покрытия при перемещении мебели следует использовать подстилочный материал (картон, плотная ткань и т.п.)

ПОРЯДОК ПРЕДЪЯВЛЕНИЯ ПРЕТЕНЗИЙ НА КАЧЕСТВО МЕБЕЛИ

Претензии по комплектности и производственным дефектам в течение гарантийного срока должна направляться покупателем непосредственно в магазин, где приобретена мебель, с обязательным приложением товарного чека и упаковочных ярлыков.

По дефектам, появившимся из-за несоблюдения покупателем правил эксплуатации и ухода за мебелью, претензии не принимаются.

К СВЕДЕНИЮ ПОКУПАТЕЛЯ

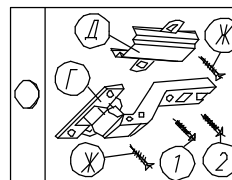
Предприятие оставляет за собой право вносить изменения в конструктивные элементы мебели на основе внедрения передовой технологии, улучшающие качество выпускаемой продукции.

При обнаружении производственных дефектов обращайтесь на номер набора мебели, номер ОТК, приложите гарантийный талон и упаковочные ярлыки.

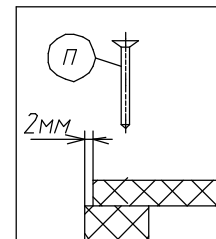
Фурнитура

| | | | |
|---------------|-------------------------------------|--|---------------------------------|
| Комплект №3 | Ручка-скоба арт. D24.24/128 | Винт с прессшайбой M4x22 | Шайба |
| | А 1 | Б 2 | Б 2 |
| Комплект №4 | Угловая петля 45гр | Планка | Шуруп 4x13 |
| | Г 4 | Д 4 | Ж 16 |
| Комплект №6 | Штангодержатель | Штанга L=740мм | Шуруп 4x16 |
| | З 2 | И 1 | К 6 |
| Комплект №8 | Полкодержатель арт. 5.4-X-01 | Полкодержатель с рубашкой арт. РК 5.0x16B+K | |
| | Л 8 | Л1 2 | |
| Комплект №10 | Шайба мет | Шуруп 4x16 | Гвоздь 1,6x25 |
| | М 20 | К 20 | Л 28 |
| Комплект №12 | Стяжка межсекц. | Винт М4х15, Гильза М4х27 | Профиль Н гидкий L=200мм |
| | | | У 1 |
| Комплект №19 | Винт КОН7х50 | Ключ | Заглушка самоклеящ. |
| | Р 34 | Т 1 | С 18 |
| Комплект №20 | Подвеска | Шуруп 4x16 | |
| | W 2 | К 4 | |
| Комплект №26 | Опора регулируемая | | |
| | Т 6 | | |
| Комплект №45 | Эксцентрик | Дюбель двойной | Дюбель |
| | У 6 | Ф 2 | Ц 2 |
| Комплект №57 | Светильник FT 9251 ник.мат | Выключатель | Шуруп 3x25 |
| | Ч 1 | Ш 1 | О 4 |
| эл.трансформ. | сетевой шнур-3м | соедин.провод-1м | |
| | 1 1 | 1 1 | 2 1 |
| Комплект №14 | Шкант $\Phi 8 \times 50$ | | |
| | В 2 | | |

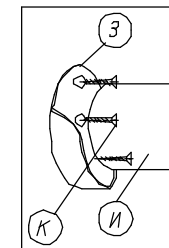
Крепление петли
(комплект №4)



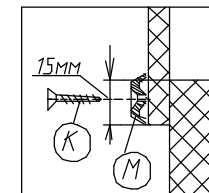
Крепление задней
стенки
(комплект №10)



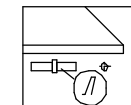
Крепление
штанги
(комплект №6)



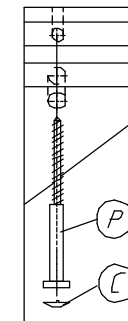
Крепление задней
стенки к царгам
(комплект №10)



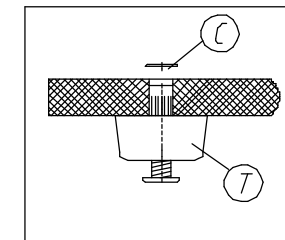
Крепление
полкодержателя
(комплект №8)



Крепление винта
саморезного
(комплект №19)

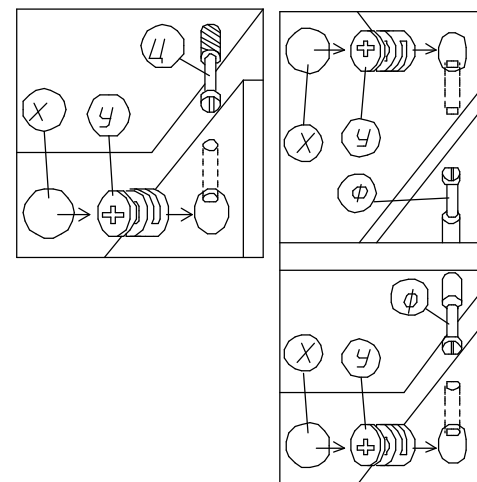


Крепление опоры
(комплект №26, 19)

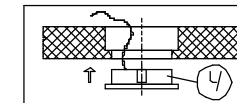


Регулировку опоры производить
ключом от компл №19.

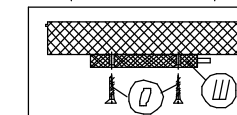
Крепление стяжки
эксцентриковой
(комплект №45)

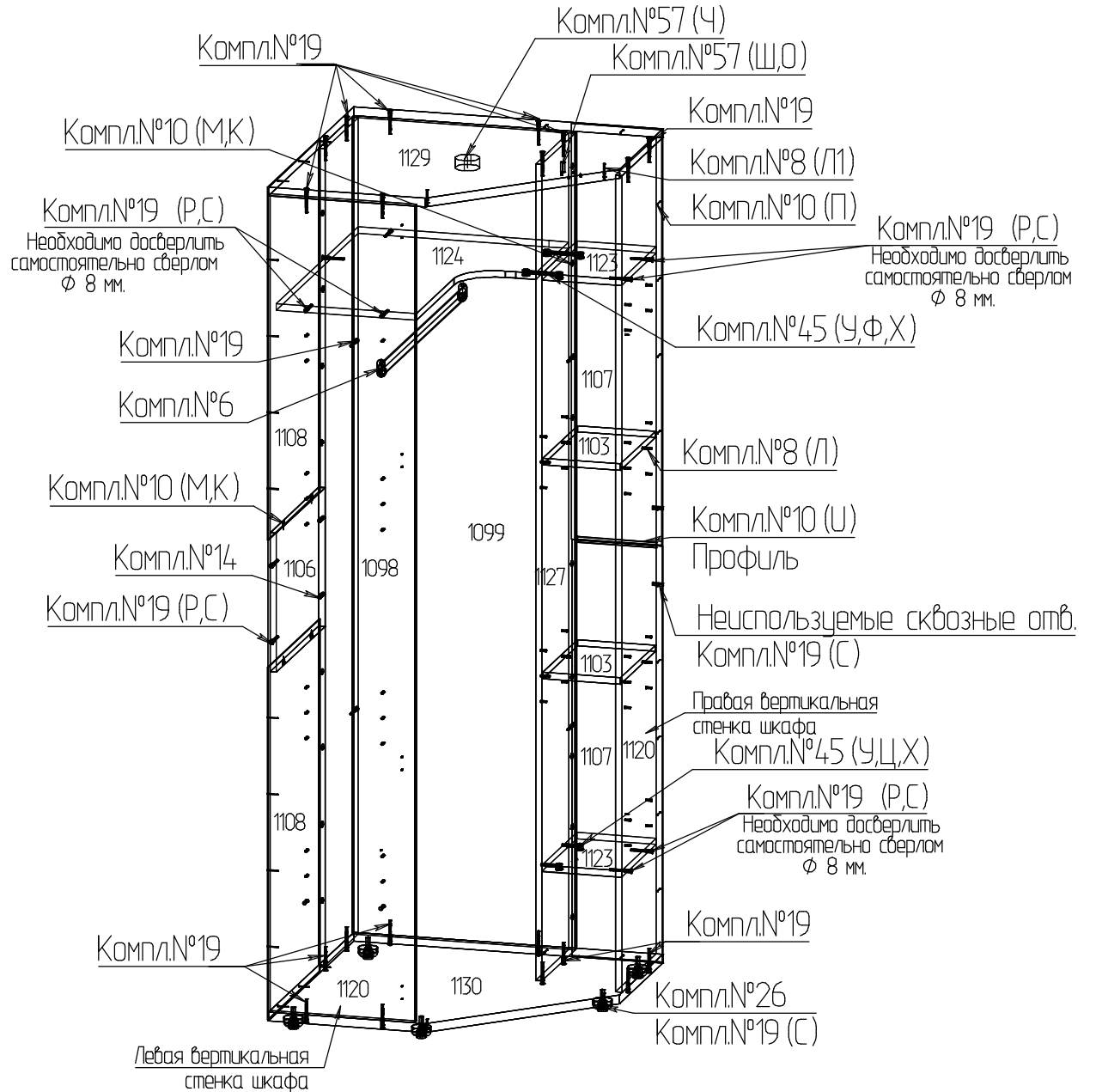
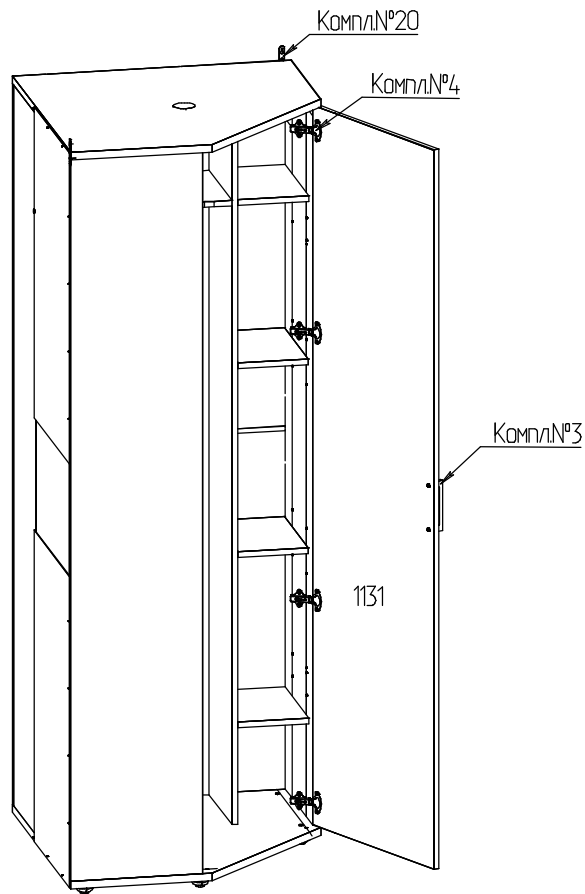


Крепление светильника
(комплект №57)



Крепление выключателя
(комплект №57)





| №дет. | Длина | Ширина | Кол-во |
|-----------|-------|--------|--------|
| 1107 | 1040 | 228 | 2 |
| 1108 | 887 | 472 | 2 |
| 1103 | 319 | 197 | 2 |
| 1099 | 2054 | 563 | 1 |
| 1120 | 2054 | 370 | 2 |
| 1098,1127 | 2054 | 303 | 2 |
| 1124 | 747 | 531 | 1 |
| 1123 | 319 | 200 | 2 |
| 1106 | 444 | 350 | 1 |
| 1129,1130 | 780 | 780 | 2 |
| 1131 | 2050 | 556 | 1 |

ПРАВИЛА

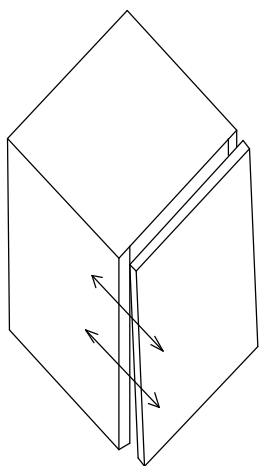
по регулировке петли четырехшарнирной, используемой при навеске дверей.

Если при монтаже дверей допущена неточность в их положении (большие зазоры между боковой стенкой и дверью, перекос дверей и т.п.), то необходимо произвести регулировку петель

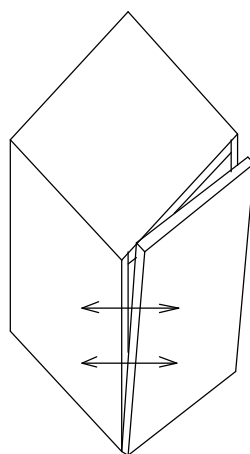
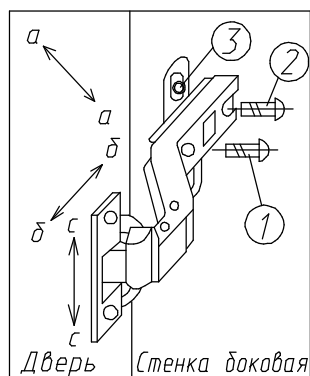
Регулирование осуществляется с помощью винтов поз. 1,2,3. в трех направлениях, указанных стрелками а-а, б-б, с-с.

ПОРЯДОК РЕГУЛИРОВАНИЯ

1. Ослабить винт поз.2. Это даст возможность перемещения двери по стрелке б-б.
2. Установочным винтом, поз.1 дверь перемещается по стрелке а-а.
3. После установки двери в нижнем положении винт поз.2 затягивается до отказа.
4. Ослабить винт поз.3. Это даст возможность перемещения двери по стрелке с-с.



Нижняя часть двери отстает



Дверь наклонена вниз

Схема расположения отверстий на деталях которые необходимо доверлить самостоятельно

№1120 Левая вертикальная стенка шкафа

Деталь уложена отверстиями
вверх.

Отверстия №1
изображенных на (рис.1)
необходимо доверлить
насквозь сверлом Φ 8 мм.

Торец детали
облицован кромкой

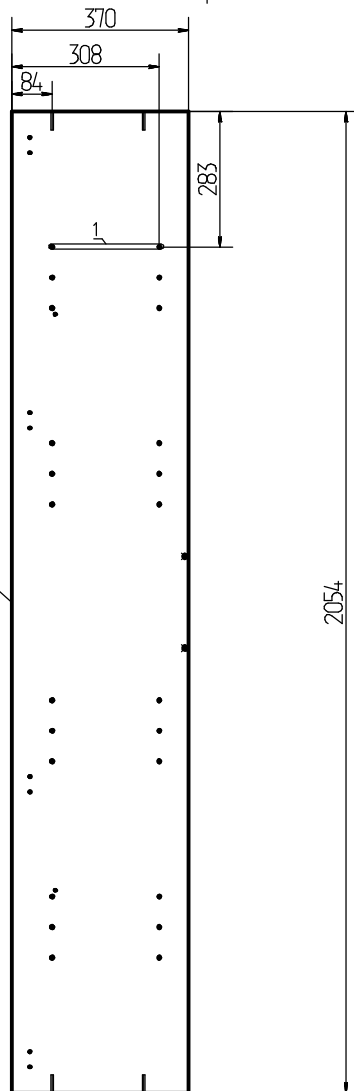


Рис.1

Схема расположения отверстий на деталях которые необходимо доверлить самостоятельно

№1120 Правая вертикальная стенка шкафа

Деталь уложена отверстиями
вверх.

Отверстия №№1,2
изображенных на (рис.2)
необходимо доверлить
насквозь сверлом Φ 8 мм.

Торец детали
облицован кромкой

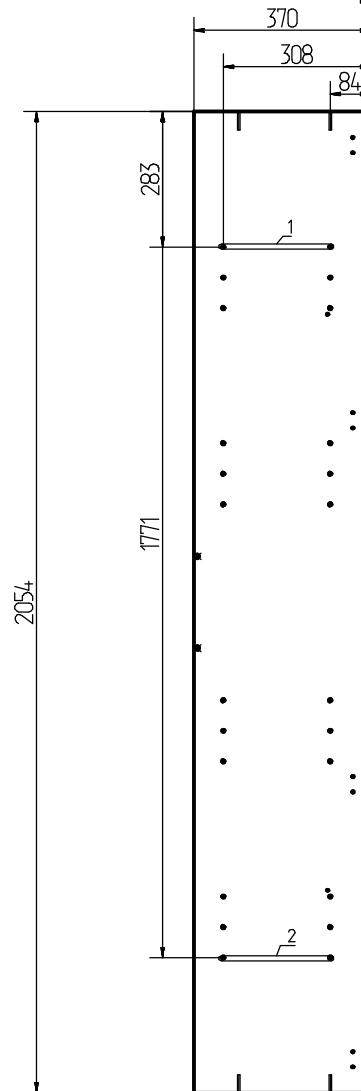


Рис.2